



Fiskerikontrol 2008

Erhverv / Rekreativ / Fiskepassager
Inspektioner, observationer og kampagner
Overtrædelser



Forord

Rapporten opgør de væsentligste kontrolresultater for Fiskeridirektoratets decentrale enheder for 2008, herunder gennemførte kontrolkampagner. Endvidere opgøres hvilke overtrædelser, der er konstateret samt den vurderede effekt af kontrolindsatsen.

Opgørelserne sammenholdes, så vidt muligt, med tilsvarende opgørelser for 2007.

Rapporten er udarbejdet af Enheden for Risikovurdering og Kontrolkampagner i samarbejde med Fiskeridirektoratets kontrolplangruppe.

Indholdsfortegnelse

❖ Resumé og samlet vurdering.....	2
❖ Kontrol af det erhvervmæssige fiskeri	3
<i>Kontrol af torskefiskeriet</i>	3
<i>Kontrol af det pelagiske fiskeri</i>	4
<i>Kontrol af industrifiskeri</i>	4
<i>Kontrol af andre arter</i>	4
<i>Overtrædelser, erhverv</i>	5
❖ Kontrol af det rekreative fiskeri	6
<i>Overtrædelser, rekreativ</i>	6
❖ Kontrol af fiskepassager mv.	7
<i>Fiskepassager og udsætninger</i>	7
❖ Kontrolkampagner.....	8
<i>Redskabskontrol</i>	8
<i>Regnskabskontrol af samlecentraler</i>	8
<i>Fejlskøn i logbogen</i>	8
<i>Highgrading</i>	9
<i>Meldinger om farvandsskift</i>	9
<i>VMS-udfald over 12 timer</i>	9

Resumé og samlet vurdering

Fiskeridirektoratets største kontrolområder i 2008 har været fysisk kontrol af det erhvervsmæssige fiskeri samt kontrol af det rekreative fiskeri.

Kontrollen af det erhvervsmæssige fiskeri er foregået til søs, ved landing i havn samt hos opkøbere af fisk. Der blev kontrolleret lidt færre fartøjer i 2008 end i 2007. Faldet skyldes især, at antallet af landinger af industrifisk¹ faldt kraftigt. For alle kontrolområder blev der i Fiskeridirektoratets kontrolplangruppe løbende fulgt op på prioriteringer og indsats.

Kontrol af torskefiskeri har været højt prioriteret, og der blev kontrolleret flere landinger af torsk i 2008 end i 2007. Kontrollen blev gennemført efter en særlig kontrolplan. Kontrolplanen fastsætter et samlet mål for antallet af kontrolforretninger af torskelandinger. Dette mål opdeles i delmål, fordelt på forskellige redskabstyper. Det samlede mål for antal gennemførte kontrolforretninger på alle redskabstyper blev ikke helt nået i 2008. På alle de betydende redskabstyper blev kontrollen gennemført som prioriteret og planlagt. Redskabstyperne, hvor kontrolmålet ikke blev nået, repræsenterede kun en meget lille del af torskefiskeriet. I forbindelse med kontrolarbejdet har der været særlig fokus på fiskernes angivelser af torsk i logbogen. Denne indsats vurderes at have haft en klar effekt på fiskernes adfærd. Der blev konstateret færre overtrædelser af reglerne og fiskernes generelle skøn af mængder er mere retvisende end tidligere.

Målene for kontrol af det pelagiske fiskeri² og for kontrol af industrifiskeri blev nået.

Kontrollen af det erhvervsmæssige fiskeri blev gennemført efter en risikobaseret strategi, der både indbefatter kontrolplaner for særlige områder (torsk og pelagisk fiskeri) og omhandler fokuserede indsatsområder og kampagner. Strategiens effekt kan bl.a. vurderes på, at antallet af overtrædelser på en række områder er faldet i forhold til 2007, men også ved, at der på andre områder har været konstruktiv dialog med erhvervet om problemstillinger. Endvidere ses en effekt i forhold til færre udfald af satellitsignaler fra fartøjerne.

Kontrollen af det rekreative fiskeri blev også gennemført efter en risikobaseret strategi. Kontrolindsatsen var større end i 2007 og medførte, at flere fritidsfiskeredskaber blev kontrolleret. Indsatsen var endvidere særlig fokuseret i såkaldte "Hot-Spot" områder³. Der blev fortsat konstateret forholdsvis mange overtrædelser af reglerne, og der kan endnu ikke måles en effekt af øget kontrol og skærpede sanktioner. Der er ultimo 2008 etableret en webbaseret anmeldelsesformular, hvor ulovlige forhold kan anmeldes til Fiskeridirektoratet. Formularen kan bruges af både borgere og fiskerikontrollører, og den forventes at være medvirkende til at gøre kontrolindsatsen endnu mere målrettet og risikobaseret i 2009.

¹ Industrifisk er typisk arter som tobis, brisling, sperling og blåhvilling. Arterne anvendes til industriformål, såsom fiskemel- og olie.

² Pelagisk fiskeri er fiskeri efter sild og makrel til konsumanvendelse.

³ Hot-Spot områder er særlige områder, hvor der erfaringsmæssigt, ved kontrol, observationer og anmeldelser, er særlig stor risiko for overtrædelser.

Kontrol af det erhvervsmæssige fiskeri

Kontrol af det erhvervsmæssige fiskeri foregår især som kontrol af fartøjer til søs under fiskeri, kontrol i havn ved landing samt kontrol af partier af fisk hos opkøbere. I forbindelse med kontrolforretningen udfærdiger kontrollørerne en besøgsrapport med oplysninger om de enkelte kontrolelementer. Oplysningerne fra besøgsrapporterne er den grundlæggende dokumentation for kontrolarbejdet.

I 2008 blev der gennemført 4.805 kontrolforretninger af fiskefartøjer til søs og ved landing, hvilket er 275 færre end i 2007, svarende til en generel nedgang på 5,4 %.

Heraf er 3.876 kontroller sket ved landing i havn, mens der er foretaget 929 kontroller til søs.

		2006	2007	2008	Udvikling 2007 - 2008
Kontrol	Antal kontrollerede fartøjer (Konsum og industri)	5.537	5.080	4.805	-5,4%
	- heraf kontrol til søs	855	784	929	18,5%
Torsk	Antal torskelandinger i danske havne	79.200	57.802	54.293	-6,1%
	Landede mængder torsk i danske havne (Tons - renset vægt)	30.344	25.321	24.161	-4,6%
	Antal kontrollerede torskelandinger	2.160	2.121	2.217	4,5%
	Kontrolleret mængde torsk i tons	1.758	2.057	2.380	15,7%
	Kontrolfrekvens, torsk - (mængde)	5,8%	8,1%	9,9%	
	Kontrolfrekvens, torsk - (antal)	2,7%	3,7%	4,1%	
Pelagisk	Antal pelagiske landinger	<i>Ingen data for 2006</i>	<i>Ingen data for 2007</i>	805	
	Landede mængder pelagisk i tons			165.262	
	Kontrolfrekvens, pelagisk - (antal)			13%	
	Kontrolfrekvens, pelagisk - (mængde)			18%	
Industri	Antal industrilandinger	8.065	5.479	4.268	-22,1%
	Landede mængder industri i tons	875.287	730.594	698.027	-4,5%
	Antal kontrollerede industrilandinger	1.054	868	563	-35,1%
	Kontrolfrekvens, industri - (antal)	13,1%	15,8%	13,2%	
Overtrædelser (fartøjsniveau)	Antal overtrædelsessager, alle arter	422	404	321	-20,5%
	Antal overtrædelsessager, torsk	201	200	176	-12,0%
	Andel overtrædelser af kontroller, alle arter	7,6%	8,0%	6,7%	
	Andel overtrædelser af kontroller, torsk	8,1%	8,1%	6,7%	

Der blev gennemført 1.104 kontroller af partier af fisk hos opkøbere, herunder kontrol af hygiejneforhold samt sortering og opvejning, hvilket er 581 færre end i 2007. Endvidere blev der gennemført regnskabskontrol hos 10 udvalgte virksomheder (Samlecentraler), hvor der blev foretaget dokumentkontrol (mere udførlig beskrivelse under afsnittet "Kampagner").

Kontrol af torskefiskeriet.

Kontrol af landinger af torsk i danske havne sker efter en kontrolplan⁴, hvor forskellige typer af redskaber til torskefiskeri opdeles i segmenter for hvert farvand. Eksempelvis opgøres på

⁴ Model, hvor forskellige typer af redskaber til torskefiskeri opdeles i segmenter. For hvert segment fastsættes et måltal for kontrol efter FAO Fisheries Technical Paper 454 baseret på antallet af landinger det foregående år.

segmenterne "trawl", "garn", "snurrevod", mens mindre betydende redskabstyper samles i segmentet "Andre". For hvert segment fastsættes et mål for antallet af kontroller ved landing. I 2008 var landinger af torsk fra farvandene Nordsøen, Skagerrak, Kattegat, Vestlige Østersø og Østlige Østersø opdelt i tilsammen 18 segmenter.

I 2008 blev 2.217 landinger af torsk kontrolleret, svarende til 4,1 % af alle torskelandinger. Mængdemæssigt blev der i 2008 kontrolleret 9,9 % af de landede mængder torsk.

Målene for kontrol af torsk blev opfyldt for 11 segmenter. For 7 segmenter var der ikke fuld mål opfyldelse. De 11 segmenter, hvor kontrolmålet blev opfyldt, repræsenterer langt den største del af torskefiskeriet. Tilsvarende har der været få landinger med ringe mængder fra de 7 segmenter, hvor kontrolmålet ikke helt blev opfyldt. Dette skyldes primært, at det til tider har været meget vanskeligt for kontrollørerne at finde og kontrollere disse landinger og nogle typer af fiskerier er helt stoppet. Som en konsekvens heraf er segmentfordeling for 2009 ændret, således at de pågældende 7 segmenter nu er samlet og reduceret til 4 segmenter.

Kontrol af det pelagiske fiskeri

Opgørelsesmetoden for kontrol af en pelagisk landing blev ændret fra 2007 til 2008. Fra og med 2008 indeholder en kontrolforretning en lang række faste kontrolpunkter – der udføres både fysisk kontrol af udvalgte fartøjer samt administrativ krydskontrol af alle landinger. Det er derfor ikke muligt at foretage sammenligninger mellem kontroldata fra tidligere år. Målet er fysisk kontrol af mindst 10 % af antallet af landinger, mindst 15 % af mængderne samt administrativ krydskontrol af alle landinger over 10 tons.

I 2008 blev der gennemført fysisk kontrol af 13 % af antallet af pelagiske landinger og 18 % af de landede mængder. Endvidere blev der gennemført administrativ krydskontrol på alle de relevante landinger. Målene for kontrol blev opfyldt.

Kontrol af industrifiskeri

Kontrol af landinger af industrifiskeri blev i 2008 styret af en monitoringsordning, hvor et antal fartøjer tilfældigt og automatisk blev udvalgt til kontrol. Udvælgelsen skete i forbindelse med fartøjernes tilmelding til landing. Kontrollørerne udvalgte endvidere andre fartøjer til kontrol. I alle tilfælde blev der udtaget stikprøver af lasten.

I industrifiskeriet var der et kraftigt fald på 22 % i antallet af landinger i forhold til 2007. Som følge heraf, var der også sket et kraftigt fald i den automatiske udvælgelse af fartøjer til kontrol. Der blev i 2008 gennemført kontrol af 563 landinger af industrifisk. Kontrolfrekvensen faldt fra 15,8 % til 13,2 % i 2008. Samtlige fartøjer udvalgt til kontrol gennem monitoringsordningen blev kontrolleret og kontrolmålet blev opfyldt.

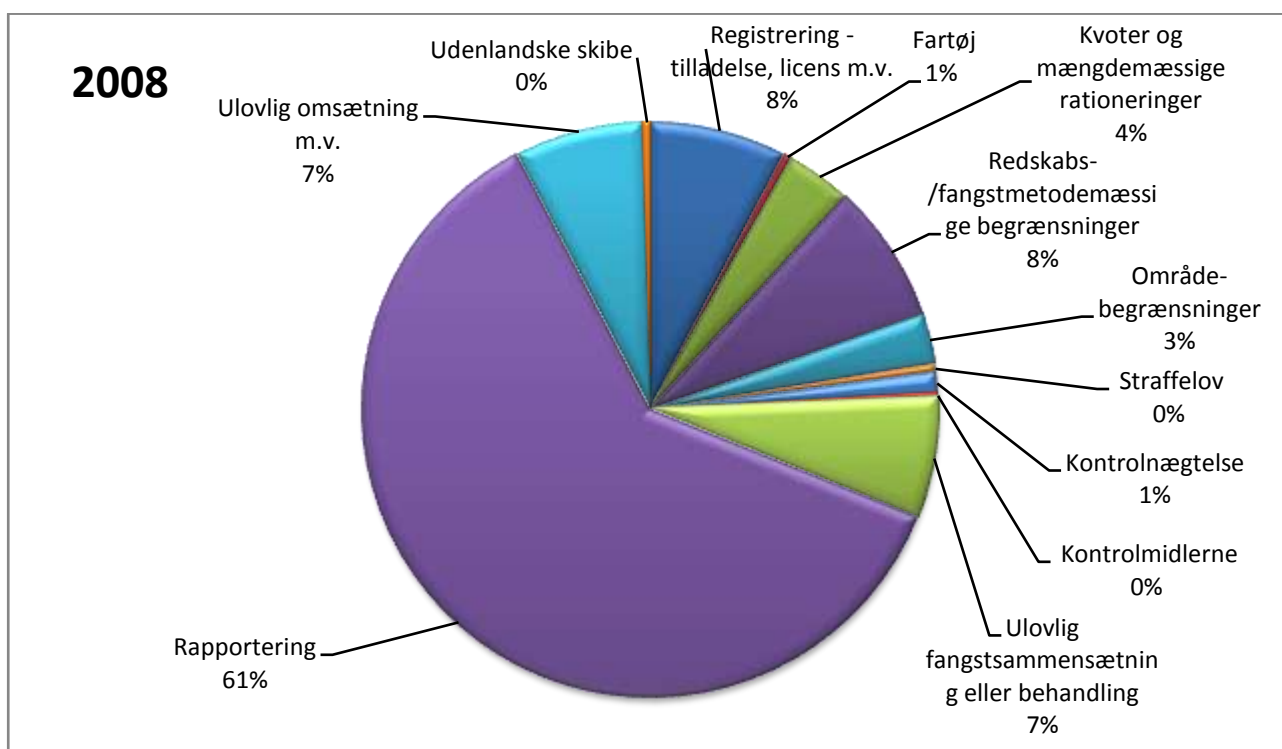
Kontrol af andre arter

Der blev endvidere udført kontrol af andre arter til konsum, herunder arterne rødspætte, tunge, kulmule og dybvandshummer. Kontrollen blev gennemført til søs under fiskeri og ved landinger af de pågældende arter, både når arterne blev landet i forbindelse med landinger af torsk, men også når arterne blev landet særskilt. I 2008 blev der udført 997 kontroller ved landing af disse arter, hvor der ikke samtidig blev landet torsk.

Overtrædelser, erhverv

I forbindelse med fysiske og administrative kontrolforretninger blev der registreret 339 overtrædelsessager, fordelt på 269 fartøjer og opkøbere, svarende til et fald på 21 % i forhold til 2007. Overtrædelserne fordelte sig jævnt i de geografiske områder, hvor kontrollen foregik.

Overtrædelserne er inddelt i forskellige typer og undergrupper. Én overtrædelsessag kan indeholde flere typer (og undergrupper) af overtrædelser. Fordelingen mellem typer har kun ændret sig ganske lidt i forhold til 2007. Det er fortsat overtrædelser af rapporteringsregler (logbog, meldinger og afregninger), der tegner sig for den største del, svarende til 61 %.



I følgende grupper er der især sket en udvikling fra 2007 til 2008:

- Der er et betydeligt fald i overtrædelser for manglende tilladelser/licens til fiskeri. Det vurderes at faldet skyldes en fokuseret kontrolindsats i 2006 og 2007 rettet mod havdageregler, herunder også tilladelser.
- Der er et fald i overtrædelser om mængdemæssige rationeringer. Det vurderes at faldet skyldes ændring af reguleringssystemet fra periodemæssige rationer (uge, måned, m.v.) til FKA (Fartøjskvoteandele), hvor fartøjet har hele året til rådighed til at fiske den givne mængde.
- Der er et betydeligt fald i overtrædelser om undermålsfisk. Det vurderes, at faldet primært skyldes at mindstemålet for flere fiskearter er sat ned.
- Der er et betydeligt fald i overtrædelser for urigtig og vildledende logbogføring samt andre logbogsovertrædelser. Det vurderes, at faldet skyldes særlig kontrolkampagne rettet mod fejlskøn.
- Der er en betydelig stigning i antallet af overtrædelser for urigtig melding (Eksempelvis manglende meldinger eller meldinger med forkert ankomsttidspunkt). Det vurderes, at stigningen skyldes en igangværende kontrolindsats på dette område.

Kontrol af det rekreative fiskeri

Kontrol af det rekreative fiskeri foregår især som kontrol af fiskeredskaber i ferskvand og kystnære områder samt kontrol af personer, der udøver lyst- og fritidsfiskeri. I forbindelse med de formelle kontrolforretninger udfærdiger kontrollørerne en besøgsrapport med oplysninger om de enkelte kontrolelementer. Oplysningerne fra besøgsrapporterne er den grundlæggende dokumentation for kontrolarbejdet.

I 2008 blev der gennemført kontrol af 2.334 fiskeredskaber, hvilket er 433 flere redskaber end i 2007, svarende til en stigning på 22,8 %.

		2005	2006	2007	2008	Udvikling 2007 - 2008
Kontrol	Antal Inspektionsture	281	379	270	307	13,7%
	Antal kontroller	925	1172	773	851	10,1%
	Antal redskaber kontrolleret	2403	3111	1901	2334	22,8%
Overtrædelser	Andel redskaber i bevaring af kontrolleret redskaber	63%	61%	77%	79%	
	Antal overtrædelsessager	535	594	504	539	6,9%
	Andel af ukendte	77%	73%	80%	78%	
	Redskaber i bevaring	1505	1909	1466	1853	26,4%
	Redskaber i bevaring pr. inspektionstur	5,4	5,0	5,4	6,0	11,2%
	Andel af nedgarn	52%	48%	42%	43%	
	Andel af ruser	41%	41%	49%	42%	
Andel af andre redskaber	7%	12%	9%	15%		

I saltvand blev der kontrolleret 2.048 redskaber, hvilket er 319 flere end i 2007, svarende til en stigning på 18 %, mens der i ferskvand blev kontrolleret i alt 286 redskaber, hvilket er 114 flere end i 2007, svarende til en stigning på 66 %.

Kontrolresultaterne indenfor de rekreative fiskeri kan ikke sammenlignes med den erhvervsmæssige kontrol, da mange kontroller uden overtrædelser ikke formelt afrapporteres for det rekreative fiskeris vedkommende.

Overtrædelser, rekreativ

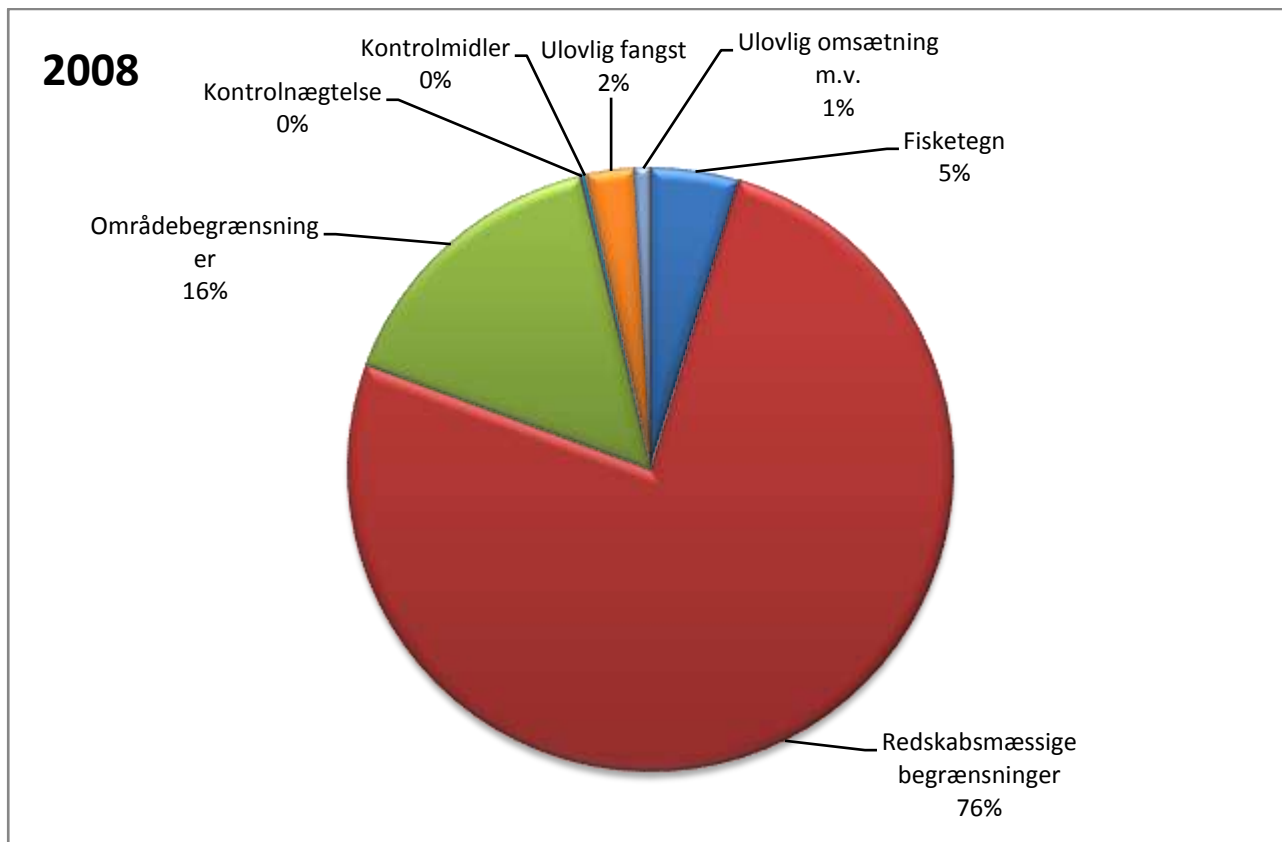
I forbindelse med kontrolforretninger blev der registreret 539 overtrædelsessager, svarende til en stigning på 7 % i forhold til 2007. I forbindelse med overtrædelsessagerne blev der taget 1.853 redskaber i bevaring, svarende til en stigning på 26 %.

I saltvand blev der taget 1.625 redskaber i bevaring. Dette er 272 flere end i 2007, svarende til en stigning på 20 %. Nedgarn udgjorde 49 % af de ulovlige redskaber, mens ruser udgjorde 35 %

I ferskvand blev der taget 228 redskaber i bevaring. Dette er 115 flere end i 2007, svarende til en stigning på 102 %. Ruser udgjorde 89 % af de ulovlige redskaber.

Overtrædelserne er inddelt i forskellige typer og undergrupper. Én overtrædelsessag kan indeholde flere typer (og undergrupper) af overtrædelser.

Fordelingen mellem typer har kun ændret sig ganske lidt i forhold til 2007. Overtrædelser af de redskabsmæssige begrænsninger (antal redskaber, ulovlige redskaber, manglende mærkning m.v.) udgør fortsat den største del, svarende til 76 %. Overtrædelser af områdebegrænsninger (Fredningsbælter, 100 m zone o. lign.) udgør den næststørste del.



I de enkelte grupper er der sket en udvikling fra 2007 til 2008:

- Der er en betydelig stigning i antallet af overtrædelser vedrørende redskabsmæssige begrænsninger
- Stigningen er især sket i forhold til "For mange redskaber", "Ulovlige redskaber" og "Ukorrekt eller manglende mærkning/afmærkning".
- Der er en stigning i antallet af overtrædelser vedrørende områdebegrænsninger
- Stigningen er især sket i forhold til "100 m zone" og "Forbudt/lukket område"

Kontrol af fiskepassager mv.

Kontrol af fiskepassager foregår i ferskvand ved opstemninger, dambrug og lignende, hvor bl.a. fisketrapper, ålepas og afgitring kontrolleres. I forbindelse med kontrolforretningen udfærdiger kontrollørerne en besøgsrapport med oplysninger om de enkelte kontrolelementer. Oplysningerne fra besøgsrapporterne er den grundlæggende dokumentation for kontrolarbejdet.

Fiskepassager og udsætninger

Der blev udført 1.182 inspektioner af fiskepassager. Det er 117 flere end i 2007, svarende til en stigning på 11 %. Der blev udført 103 inspektioner af udsætninger, hvilket er 20 flere end i 2007, svarende til en stigning på 24 %.

Kontrolkampagner mv.

Redskabskontrol

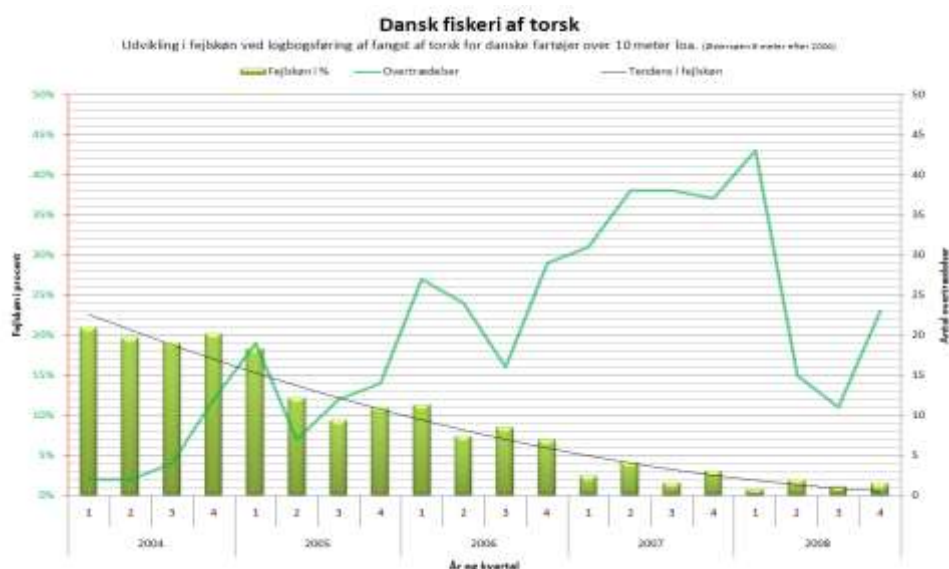
I efteråret 2007 blev der gennemført en redskabskontrolkampagne, hvor reglerne blev konstateret overtrådt ved 23 % af kontrollerne. Kampagnen blev fulgt op af en ny kampagne i februar-marts 2008. Under denne kampagne blev gennemført 184 kontroller og godkendelser af redskaber, hvoraf der kun blev konstateret 4 overtrædelser. Efterfølgende blev yderligere kontrolleret 84 redskaber, hvor der blev konstateret 8 overtrædelser, hvilket giver en samlet overtrædelsesfrekvens i 2008 på 4,5 %. Kampagnerne medførte endvidere mange henvendelser og dialog med erhvervet omkring reglerne for fiskeredskaber.

Regnskabskontrol af samlecentraler

I løbet af 2008 blev der gennemført regnskabskontrol af bilagsmaterialet for 2006 for ti samlecentraler. Kontrollen resulterede i, at 6 samlecentraler i januar 2009 blev anmeldt til politiet med anmodning om bøde og konfiskation for overtrædelser af reglerne om indberetning af fisk. Det vurderes, at ca. 500 tons fisk til en værdi af kr. 10 mill. ikke er blevet indberettet. Kontrolarbejdet foregik i samarbejde med SKAT.

Fejlskøn i logbogen

I forbindelse med den gennemførte kontrol af torskelandinger var der i 2008 fortsat særlig fokus på fiskernes angivelser i logbogen, herunder om den angivne mængde torsk overholdt reglerne for fejlskøn (der tillades et maksimalt fejlskøn på 8 %). Kontrolforretningerne har bl.a. omfattet kontrolvejninger og opfølgning i forhold til afregnet mængde. Det er Fiskeridirektoratets vurdering at kontrolindsatsen, herunder at overtrædelser af reglerne sanktioneres, har haft en tydelig effekt på fiskernes adfærd.



Fiskeridirektoratet rejste i årene 2006 og 2007 et stigende antal sager for overtrædelser af logbogsreglerne. Antallet af sager faldt betydeligt i 2008. I samme periode faldt det generelle fejlskøn af torsk fra et niveau på ca. 10 % til ca. 2 %. Niveaulet er beregnet som et gennemsnit af alle fangstrejser – der vil være udsving på de enkelte fartøjer og fangstrejser.

Highgrading⁵

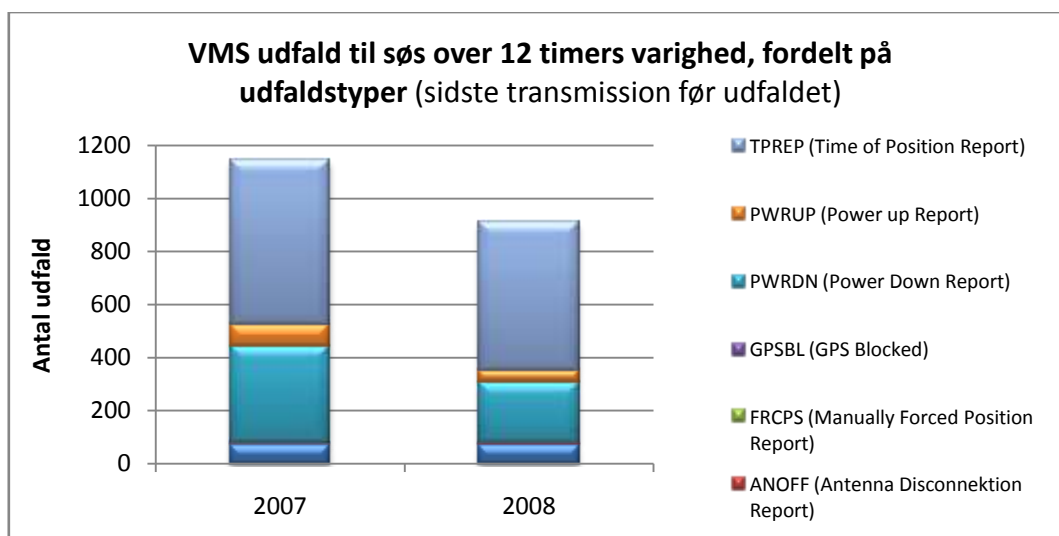
I efteråret 2008 blev der lavet foreløbige analyser for at belyse problematikken omkring highgrading. Analyserne blev i første omgang foretaget af torsk fisket i Kattegat og Østersøen. For yderligere at kunne belyse problematikken blev der iværksat et prøvetagningsprogram, hvor kontrollører til søs optalte størrelser og mængder af torsk umiddelbart efter, et trawl blev trukket op af vandet og før eventuel udsmidning af torsk. Resultatet af prøvetagningen forventes at foreligge i løbet af 1. halvår 2009.

Meldinger om farvandsskift

I efteråret 2008 blev ca. 30 fartøjer udvalgt til særlig overvågning. Fartøjerne havde ved nøjere gennemgang af fangst- og meldingsoplysninger ikke fulgt reglerne for korrekt melding af farvandsskift. Kontrolindsatsen overfor de pågældende fartøjer bestod bl.a. af løbende overvågning via VMS, kontrol til søs samt opfølgning ved ankomst til havn. Der blev konstateret flere overtrædelser og indsatsen fortsætter i 2009. Som en del af indsatsen i 2009 vil der ske en systematisk overvågning af fiskeri i grænseområdet mellem Skagerrak og Nordsøen.

VMS-udfald over 12 timer⁶

I 2008 var der øget fokus overfor fartøjer, der ikke sendte regelmæssige satellitoplysninger (VMS). Indsatsen bestod bl.a. i en hurtigere og mere konsekvent kontakt og opfølgning fra Fiskeridirektoratets døgnvagt til fartøjerne ved udfald. Endvidere blev indsatsen i flere tilfælde også kombineret med fysisk kontrol til søs.



Antallet af alle udfald over 12 timer faldt fra 1.145 til 908, svarende til et fald på 21 %. Udfaldsfrekvensen pr. fartøj faldt tilsvarende fra 3,0 udfald pr. fartøj i 2007 til 2,5 udfald pr. fartøj i 2008. Indsatsen overfor udfald forventes yderligere intensiveret i 2009.

Risikoenheden, april 2009.

⁵ Highgrading er udsmid af fisk, der lovligt kan landes – typisk mindre størrelser med lavere værdi end større størrelser af samme art.

⁶ Vessel Monitoring System, satellitbaseret system, hvor fartøjet hver time sender et signal om position og kurs.